



Smile Mission

2025 Recruit Guide

株式会社 JR 西日本 あいウィル



ONE FOR ALL, ALL FOR ONE!

障がいの有無に関係なく一人ひとりが活躍できる会社を目指して

私たち総合職は人を大切にしています。

苦手なことがあってもその人の個性としてとらえ強みに注目して、
誰もが将来にわたり活躍できる会社づくりを目指しています。

誰かの笑顔を思い浮かべて、新しい仕事をさがしたり、今ある環境を見直したり。
簡単なことではありませんが、みんなで地道にコツコツ切り開いています。

ダイバーシティ&インクルージョンに向けて成長する『特例子会社』の仕事を
もっと知ってもらいたい。

私たち総合職と一緒に未来をつくっていきませんか？





株式会社

JR西日本あい威尔

あいウィル社員共通の考え方、行動指針となる企業理念が「みらいビジョン」です。

JR西日本あいウィルみらいビジョン

みらいビジョン(私たちが目指す姿)

障がいの有無に関係なく、
一人ひとりが活躍し、
みんなが笑顔になれる会社

あいウィルアクション(私たちの行動)

- ①仕事に対するプロ意識
- ②感謝、チャレンジ、チームワーク
- ③いつも“I will”!(あいウィル=私がやります)

スマイルミッション(私たちの使命)

- ①お客様の笑顔のために、安心・信頼・満足を提供し、お客様に必要とされる会社を目指します。
- ②社員の笑顔のために、一人ひとりのやる気とみんなの助け合いで、自立できる会社を目指します。
- ③家族や支援者の笑顔のために、障がい者雇用の輪を広げ、いきいきと働くことができる会社を目指します。
- ④地域・社会の笑顔のために、社会に貢献し、ノーマライゼーション*の実現に積極的に取り組む会社を目指します。
- ⑤JR西日本グループの笑顔のために、鉄道事業を支え、グループにとってなくてはならない会社を目指します。

社長からのメッセージ

「あいウィル」という社名は、「それぞれが意思を持って行動する」「自分たちが自ら夢を実現する」という強いメッセージと「愛」のこもったものだと考えています。

あいウィルでは、「障がい者雇用」を「特別なこと」とは考えていません。誰もがほんの少しの配慮や手助けがあるだけで、その能力や特性を發揮しながら、活躍をすることができます。障がいの有無にかかわらず、一人ひとりが誇りと責任を持って仕事に取り組むことは、特別なことではなく、普通のことだと思います。

お客様や世の中に対する「感謝の気持ち」を忘れず、「チャレンジ精神」と「チームワーク」を大切にしながら、これからも「I will」の精神で「みんなが笑顔になれる会社」を目指して、JR西日本あいウィルは頑張っていきます。



代表取締役社長
吉田 武史

*ノーマライゼーションとは、障がい者と健常者が特別な区別なく、共に社会生活を送ることができる社会をめざそうという考え方

私たちの会社 JR西日本あいウィルとは？

障がいの有無に関係なく、
一人ひとりが活躍し、
みんなが笑顔になれる会社

JR西日本あいウィルは、障がい者雇用をより積極的に推進していくため、設立されました。
私たちは「障がい者雇用」を「特別なこと」とは考えず、障がいの有無に関係なく、社員一人ひとりが生き生きと活躍することができる場を作り出せると考えています。

特例子会社とは…

障がい者雇用の現状

法定雇用率

日本の民間企業は全社員の2.3%の障がい者を雇用することを義務化
(2022.3時点)

ex) JR西日本の社員は約2.7万人
↓
2.3% = 約630人の雇用が必要!

特例子会社の条件

- ・障がい者の職種、設備等に配慮
- ・一定以上の障がい者を雇用など

厚生労働大臣が
「特例子会社」と認定



親会社と子会社の障がい者雇用率を合算可能

設立のメリット

- ・障がい者雇用の促進
- ・経営資源の集中化、効率的活用など

障がい者とともに働くということ

● 環境を整えることで…

働きやすい設備・制度
(バリアフリーなど)

柔軟な
通勤手段や勤務時間

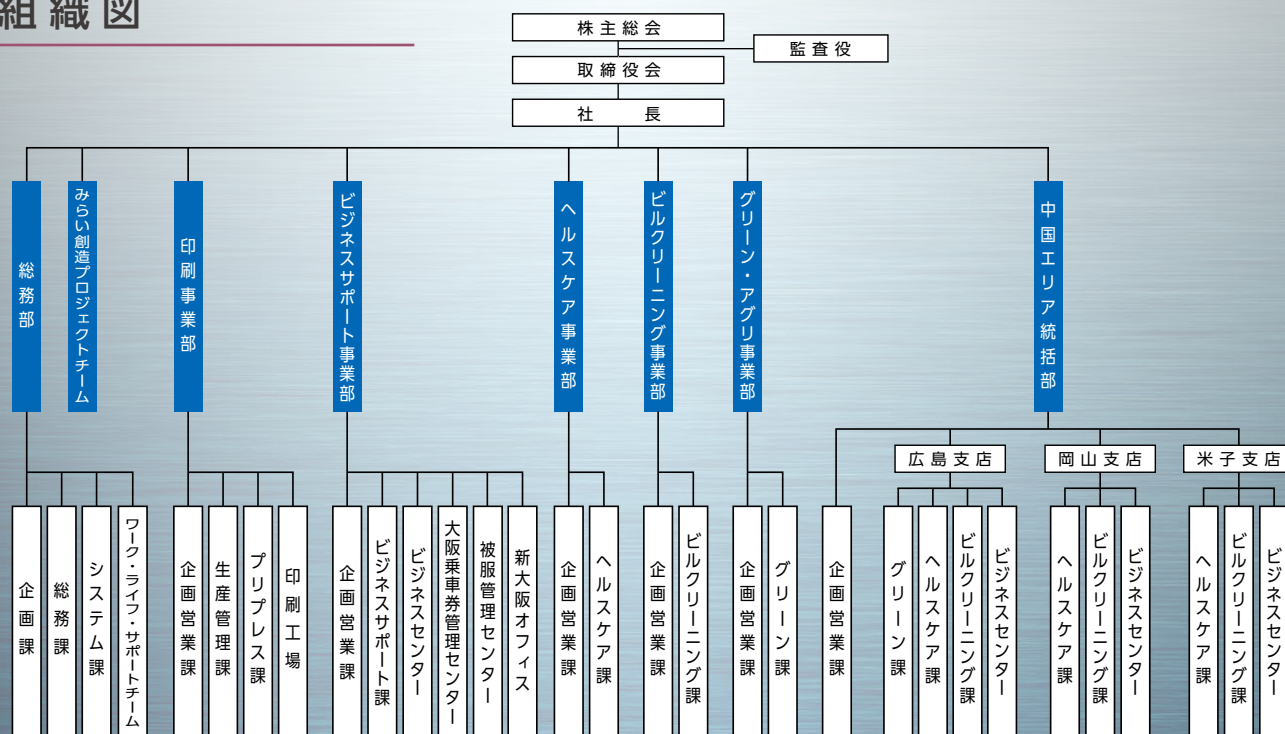
活発なコミュニケーション
(手話、手引きなど)

特性に沿った
人員配置

健常者と同じ、
又はそれ以上の
仕事も可能

障がいはハンディではなく、「個性」ととらえ、同じチームの一員として日々協力して働いています。

組織図





- ・チャレンジ精神
- ・リーダーシップ
- ・コミュニケーション能力

- ・職場のリーダー(まとめ役・相談役)
- ・障がい特性に配慮したサポート
- ・職場環境・業務スケジュール調整
- ・事業戦略・新規事業などの検討・実現

総合職とは

複数の分野や部署を経験し、それぞれの職場でまとめ役や相談役を担いながら、将来の経営幹部・事業部長職を目指します。リーダーとして、職場のメンバー一人ひとりの声を聴きながら会社の発展に貢献していただくことを期待しています。

あいウィルの未来を共に切り拓いていく
エネルギーのある人材

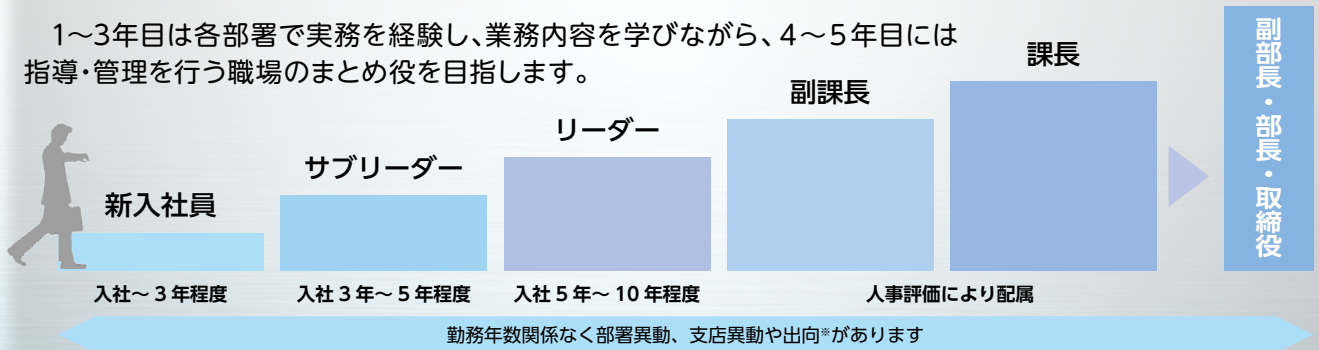


- ・責任ある仕事に早くから携われる
- ・意見を求められたり、提案する機会が多い
- ・少人数のため結束が強い
- ・障がい者雇用について学ぶことができる
- ・支店への異動など、様々な職場を経験できる
- ・様々な部署を経験し、幅広い視野を持つことができる



総合職のキャリアプラン (例)

1～3年目は各部署で実務を経験し、業務内容を学びながら、4～5年目には指導・管理を行う職場のまとめ役を目指します。



役割	実務担当者として業務を経験しながら、改善点を発見できる視野を身に付ける	職場のまとめ役として、業務面の指導や課題解決を行うと共に、職場間の調整を担当	社外との調整役も担いながら、部下社員の育成や、会社全体の課題発見、解決策の提案を行う	事業部・支店全体の戦略・計画の策定を行い、会社全体の経営課題の解決、企画、運営を担う
----	-------------------------------------	--	--	--

教育体系	<ul style="list-style-type: none"> ■ 新入社員研修 各部署の業務内容 ■ 総合職研修 <ul style="list-style-type: none"> ・ロジカルシンキング ・簿記 ・リーダーシップ ■ 総合職勉強会 (企画、進行) 	<ul style="list-style-type: none"> ■ サブリーダー研修 ■ ジョブコーチ研修* (障がい特性・サポート制度) ■ 総合職採用担当 	<ul style="list-style-type: none"> ■ リーダー研修 (障がい特性・コミュニケーション・指導方法・定着支援) ■ 登用前研修 ■ プロジェクト、新規事業立上げ 	<ul style="list-style-type: none"> ■ 登用前研修 	<ul style="list-style-type: none"> ■ 管理職研修 (職場マネジメント・セルフマネジメント)
------	---	---	---	---	--

*出向とは…一定期間、他社の仕事に就くこと。 J R西日本人事部や近畿統括本部への出向実績あり。
*ジョブコーチとは…企業が籍型ジョブコーチ (職場適応援助者) のこと。障がい者が就労するにあたり、職場に定着して長く働けるように支援する役割を担う。

ワークライフバランス

あいウィルで働くすべての社員が、健康で充実した生活を送りながら「働きがい」をもって仕事に取り組めるよう、各種制度やサポート体制を整えています。

育児支援



育児取得マーク(育児休職を利用した社員にこのマークがついています。)

性別に関係なく子どもが2歳になるまで育児休職を取得することができます。
また小学校に入学するまで、短時間勤務制度(6時間労働)や短日数勤務制度(月の勤務を最大4日減らせる)を利用しながら働くことができます。

介護支援

家族の通院・入退院の付添いや介護をするための休暇・休職を取得することができます。

健康支援

年1回の定期健康診断や人間ドック・インフルエンザ予防接種補助金制度といった、社員の健康維持・促進を支援する制度を設けています。

その他

結婚休暇(最大5日間)、出産立会休暇(有給休暇)、子どもや親を扶養する社員のための扶養手当など、ライフステージごとに社員を支援する制度を設けています。最近ではコロナ禍での経験を活かし、育児や介護を理由とした時差出勤の試行を始めました。部署や社員の状況に合わせてテレワークの導入も進めています。

福利厚生制度

社員が安心して働くことができる環境をつくるため、各種福利厚生制度を整えています。

住宅手当

最大30,000円まで住宅の家賃を一部補助します(賃貸の場合)。

通勤手当

最大150,000円(1か月あたり)まで支給します。

財産形成

財形貯蓄制度(一口1,000円〜)や確定拠出年金制度を設けて、ライフイベントに伴う急な出費や定年後の生活に備えることができる環境をつくっています。

余暇活用

宿泊施設やレストランなどで割引サービスを受けられるジェイアールウエスト倶楽部(会員制福利厚生サービス)に加入しています。

表彰制度

3カ月ごとの目標を達成した部署への表彰制度や、各種行事で優秀な成績を収めた社員や永年にわたり勤続した社員に対する表彰制度を設けています。

その他

年1回の社員旅行や新入社員歓迎会などで社員間のコミュニケーション促進を図っています。

育児休職を利用して

入社14年目
ビジネスサポート事業部
(被服管理センター)

いずたに ともよ
リーダー 泉谷 知世



2児の母となり、育児休職(3年半)から職場復帰し、「短時間勤務」も利用しました。
子どもの病気等の突発的な休みに加え、コロナ禍の影響で学級閉鎖等もあり、働き方について悩むこともありましたが、テレワークの活用等、どうすれば働きやすくなるかを、会社が一緒に悩み、考え、柔軟に対応してくれるので、とてもありがたい環境だと思っています。

育児をしながら働くという経験を活かし、今後続く人が働きやすい環境を作っていければと思います。



印刷事業部

ビジネス

印刷事業部は、JR西日本グループの印刷物を請け負い、通信研修教材や社内誌・ポスター等を手掛けています。4部門で構成され、お客様との商談・調整を行う企画営業課、印刷物のデザイン・編集を行うプリプレス課、資材管理を行う生産管理課、印刷・製本を行う印刷工場があります。各部門間での連携を大切にしながらお客様の要望に沿った印刷物を提供しています。



ビジネスサポート課では、印刷物の封入・仕分け・発送作業や、書類のPDF化、また各種データ入力など、JR西日本グループの事業活動にかかる事務作業を代行しています。また、JR西日本本社に拠点を構えるビジネスセンターでは、JR西日本社員の名刺作成やコピー業務、郵便物の仕分けなどを行っています。他にも制服や乗車券の管理業務を行っています。

総務部

ビルクリ

総務部は、総務課、企画課、システム課の3部門で構成されています。中長期の経営計画策定や研修の企画・運営といった人材育成に関わることなど、会社の根幹となる業務の担当部署です。またその他にも、社員の入退社手続き、経理業務、社内システム調整、会社イベントの運営といった総務・庶務業務を一手に担っています。



ビルクリーニング事業部は、JR西日本本社ビル、支社ビル、研修センター、社員寮、社員食堂等、JR西日本グループの所有する施設の清掃を行う部署です。施設を使われる方に気持ち良く過ごしていただけるよう、心を込めて丁寧に清掃を行っています。主に、吹田オフィス、梅田オフィス、京都オフィスの3拠点に分かれて作業をしています。

みらい創造PT

新規事業展開の推進はもちろん、その取組みの中で広がる繋がりを活かして、「あいウィル」を知ってもらう会社の広告塔としての役割や、ワーケーション、テレワークなどの新しい働き方にも積極的に挑戦するなど、まさに「会社の未来を創る」プロジェクトチームです。現在は、農業分野における新規事業展開に向け取組んでいます。



2014年に広島支店、2017年に岡山支店、2019年に米子支店が営業を開始し、2023年6月より3支店全体で中国エリア統括部となりました。それぞれの支店でヘルスケア課、ビルクリーニング課、印刷・軽作業の代行を行うビジネスセンターが稼働しており、広島支店ではグリーン課の業務も行っていきます。京阪神の各事業部をまとめた、小さなあいウィルという感じですが、今後も中国エリアでのつながりを大切にして、積極的に障がい者雇用を拡大していきます。

紹介

サポート 事業部



グリーン・アグリ 事業部

グリーン・アグリ事業部は、JR西日本本社ビルや京都鉄道博物館、その他グループ会社の植栽管理業務、神戸にある総合グラウンドの芝生・設備管理等を行っています。敷地内の緑化を推進することで、快適で心落ち着ける環境を目指しています。吹田オフィス、鷹取オフィス、京都鉄道博物館を主な拠点とし、京阪神地区全域で活動しています。



ワーキング 事業部



ヘルスケア 事業部

ヘルスケア事業部は、あん摩・マッサージ・指圧師の国家資格を持った視覚障がい社員が、マッサージを提供する「リラックス・ステーション」を運営しています。JR西日本及び、グループ会社社員の福利厚生の一環として、健康維持・増進を行っています。現在、京阪神地区に5つの店舗を展開しており、広島、岡山、米子の3支店にもそれぞれ店舗を構えています。



中国エリア統括部



広島支店



岡山支店



米子支店

ビジネスサポート事業部

大阪乗車券管理センター

いとやま さわ
糸山 紗和

入社年数:3年目(2023年4月1日時点)
配属:ビジネスサポート事業部(大阪乗車券管理センター)
異動履歴:ビジネスサポート事業部(被服管理センター)→
ビジネスサポート事業部(大阪乗車券管理センター)

現在の仕事

JR西日本が取り扱っている様々な乗車券やICカードを管理する事業部で、切符の発注や在庫管理、発送・梱包作業など、事務から作業的な業務まで幅広く行っています。通勤でも使用している乗車券を取り扱っているのも、JR西日本という鉄道グループ会社の一員として働いていることを実感でき、やりがいを感じることができます。



Question

日々の仕事を行うに当たって
心がけていることはありますか？

大阪乗車券管理センターのメンバーは6人で、あいウィル内で最も少人数の部署です。少人数体制だからこそ、メンバー一人ひとりに任せられる業務の裁量や責任が大きく、大変だなあと感じることも多いです。その中で心がけているのは「メンバー同士の声掛け」です。声掛けし合うことでお互いの状況把握をし、助け合う姿勢を大切に働いています。

一日のスケジュール



ビルクリーニング事業部

さの かほ
佐野 加歩

入社年数:4年目(2023年4月1日時点)
配属:ビルクリーニング事業部(企画営業課 兼 梅田オフィス)
異動履歴:ビジネスサポート事業部(被服管理センター)
→ビルクリーニング事業部(梅田オフィス)

現在の仕事

主にJR西日本本社ビルや社員寮の清掃を行っています。現場で作業をすると、建物を過ごしやすく美しく保つことが、いかに奥深い仕事であるかを日々痛感します。障がいのある社員と共に働く中で、指導者としての役割を求められることもあるので、毎日の関わりの中で、社員一人ひとりの強みを引き出せるような関係性を築いていきたいです。



Question

シフト制勤務は大変じゃないですか？

出勤日と休日が不規則なので、スケジュール調整において常に先読みが求められ、その点は大変だと感じます。ただ、1か月前に休みの希望日を出せるので、それを上手く活用すれば、プライベートも充実させることができます。

一日のスケジュール



ビルクリーニング事業部 植村優磨

グリーン・アグリ事業部



こざさ かずき
小笹 和樹

入社年数: 1年目
配属: グリーン・アグリ事業部(グリーン課)
異動履歴: グリーン・アグリ事業部(グリーン課)

現在の仕事

主に吹田オフィスや部外現場で除草や剪定、集草を行っています。刈払機やトリマーなどたくさんの機械を扱っています。外作業ですので、炎天下の中で作業をすることもあり、大変ですが、社員と一緒に汗を流し、現場が綺麗になることにやりがいを感じます。



Question

1年目で心掛けていることは？

まずは、少しでも早く仕事内容を覚えることを心がけています。その上でメンバーを知り、自分を知ってもらうために積極的にコミュニケーションをとるよう意識しています。また、メンバーから信頼を得るためにも与えられた仕事をすぐに熟す努力もしています。少しでも早く仕事内容を覚え、メンバーの特徴や個性を理解し、メンバーを引っ張れる人材になれるよう頑張っています。

一日のスケジュール



なかがね ゆうり
中兼 悠里

入社年数: 7年目(2023年4月1日時点)
配属: グリーン・アグリ事業部(企画営業課)
異動履歴: 印刷事業部→グリーン・アグリ事業部

現在の仕事

現場責任者として現場に出て除草作業やシフトの作成、見積作成などを主にやっています。除草の仕事は炎天下での作業になることもあり夏場は暑くて大変ですが、社員と一緒に汗を流すのは楽しく、雑木の生い茂った現場がキレイになるのを見るとやりがいを感じます。



Question

日々の仕事を行うに当たって心掛けていることはありますか？

仕事は責任感を持って最後までやるのはもちろんですが、最近は業務量が増えた関係で部下の社員に任せられることは思い切って任せるようにしています。

障がいの特性に応じて、任せすぎにならないように注意しながら日々の仕事に取り組んでいます。

一日のスケジュール



中国エリア統括部



みずおち しおり
水落 しほり サブリーダー

入社年数:6年目(2023年4月1日時点)

配属:中国エリア統括部(企画営業課)

異動履歴:印刷事業部(企画営業課)→
広島支店(企画営業課/サブリーダー)→
中国エリア統括部(企画営業課/サブリーダー)

こじま さきこ
小島 早紀子

入社年数:5年目(2023年4月1日時点)

配属:中国エリア統括部(企画営業課)

異動履歴:ビジネスサポート事業部(ビジネスサポート課)→
ビジネスサポート事業部(ビジネスセンター)→
中国エリア統括部(企画営業課)

さとう あかね
佐藤 あかね サブリーダー

入社年数:8年目(2023年4月1日時点)

配属:中国エリア統括部(企画営業課)

異動履歴:総務部→岡山支店(広島・米子兼務)→
岡山支店(米子兼務/サブリーダー)→
中国エリア統括部(企画営業課/サブリーダー)

現在の仕事

中国エリア全体で、各支店が安定して運営できるよう、必要な動きを話し合い、それぞれの課題に取り組んでいます。日々の業務としては、各支店のすべての部署に関わる窓口として、契約関係や勤務等の事務作業のほか、採用業務や社員面談、見学対応等、社内外の調整を行っています。中国エリア全体が、将来にわたって持続的に運営していくために、体制の検討や事業拡大に向けた企画の検討等、業務は多岐にわたりますが、一つの拠点に様々な部署が集まっているため、エリア全体を総合的に見るという、総合職としてのチャレンジや様々な視点を培うことができる環境です。

一日のスケジュール



Question

転職に対して不安はなかったですか？

総務部の先輩に、転職にあたって利用できる制度の説明や、不安な点を相談する機会を作っていたので、安心してスタートを切ることができました。会社全体でWeb会議の活用も進んでいるため、京阪神エリアの方とも気軽に打ち合わせができています。本社とは異なるチャレンジができる貴重な機会として、充実した毎日を送っています。



これまでの取組み

- ・支店開設から10年を目前に控え、今まで進めていた仕事内容に変化が必要になる場合があります。そんな変化に現場社員が戸惑うことがないよう、寄り添いながらサポートしてきました。また数々の仕事に対し、お客様へ支店運営を意識した契約金額の提示や、これまでになかった仕組みづくりにも挑戦し、社内外との交渉に取り組んでいます。
- ・コロナ禍において売上げの確保が難しい中、障がい者雇用を活性化させようと新規事業の開拓にも取り組んでいます。例えばパン販売の実証実験では、あいウィル・福祉事業所・お客様の「三角関係」を目指すと同時に、障がいのある方の「社会参画の場」になれたらという想いと、ささやかなお礼を意味する「ほんのしるし」をかけあわせ、「さんかくしるし」と名付けて活動を行っています。



総務部



ほんだ もとひろ
本田 基博

入社年数:6年目(2023年4月1日時点)
配属:総務部(システム課)

異動履歴:ビルクリーニング事業部(ビルクリーニング課)→
総務部(システム課)

現在の仕事

社員の皆さんが使用するPCや携帯電話の設定、各部署への新規システムの導入支援、IT研修の実施、情報セキュリティの強化など、社内のIT関係全般に関わる業務を行っています。時には、各部署のIT担当者と協力し、リーダーシップを発揮して問題の解決を図ります。今後は時代の変化に合わせて業務のデジタル化・DX化を推進し、社内全体の生産性向上に貢献したいです。



Question

専門的な知識を持っていなくてもシステム課の仕事はできますか?

私も全く知識がない状態で配属されましたが、全く問題なく業務に取り組んでいます。総合職に求められるのは、専門知識の習得ではなく、専門知識を持つ人たちが協力して物事を進めることです。その上で最低限必要な知識は、日々の業務や研修で自然と身につきますし、相談に応じてくれる上司もいます。常に知識が更新され、自分の成長を実感しやすいのもシステム課の魅力です。

一日のスケジュール



総務部(企画課) 谷村友梨



みらい創造プロジェクトチーム



かわむら ますみ
川村 真澄

入社年数:5年目(2023年4月1日時点)
配属:みらい創造プロジェクトチーム

異動履歴:ビルクリーニング事業部(梅田オフィス)→
岡山支店(広島・米子兼務)→みらい創造プロジェクトチーム

現在の仕事

新規事業の開拓・推進に向け日々取り組んでいます。現在は、JR西日本エリアの駅構内にて、地元の新鮮な野菜を中心に果物や加工品などを販売しています。部外の方との打ち合わせをはじめ、接客販売、各店舗管理等、チームで協力しながら日々取り組んでいます。常に発想力や柔軟力が求められるため大変さもありますが、「会社の未来を創るいちメンバー」として、日々試行錯誤しながら小さな成功を積み上げていくことにやりがいを感じています。



Question

学生時代の経験は日ごろの業務の中でどう活かしていますか?

運動部に所属していたため、体力には自信があり、どの部署でもタフに取り組むことができています。また、パン屋さんでのアルバイト経験は、現在の八百屋販売において、接客やレイアウトなどの参考になっています。たとえ小さな経験でもどこで活かせるか分かりません。学生時代のどの経験もとても重要な時間だったと感じます。

一日のスケジュール





かみに あきよし
神谷 彰祥 副課長

入社年数：11年目(2023年4月1日時点)
配属：ビルクリーニング事業部(企画営業課) 兼
新大阪オフィス所長(ビルクリーニング・ビジネスサポート) 兼
みらい創造プロジェクトチーム

現在の仕事

ビルクリーニング事業部の副課長として部内のマネジメントや社内外の交渉・調整業務を担当するとともに、2023年6月に開設された新大阪オフィスの所長として、部署の垣根を超えた一体感ある職場を目指し新体制の構築や整備を行っています。

Question

失敗談はありますか？

つい先日まであるプロジェクトを進めていました。内容はコスト削減に繋がるような案件でした。しかし、結果は上手くいきませんでした。原因は他者を巻き込むことができず、他者の理解を得ることができませんでした。1人でできることには限界がありますが、他者を巻き込み共に進めることで可能性が広がります。このプロジェクトはもう一度仕切り直し、必ず成功しようと思います。

異動履歴

印刷事業部(企画営業課)→ビジネスサポート事業部(ビジネスセンター/サブリーダー)→ビジネスサポート事業部(被服管理センター/リーダー)兼 みらい創造プロジェクトチーム→ビルクリーニング事業部(企画営業課/副課長)兼 新大阪オフィス所長 兼 みらい創造プロジェクトチーム

入社理由

就職活動の軸として、業種よりも会社の雰囲気重視していました。明るく、新しいことにも果敢にチャレンジするような会社を探している中であいワイルを見つけました。また、最後の決め手として、当時の取締役から「ただ単に売上を上げるのではなく、障がいを持った方が活躍する社会にしながら売上を上げる方が楽しそうじゃないか」と言われ、ボクの頭に響きました。

1年目 印刷事業部 企画営業課

入社後すぐに配属された部署は印刷事業部の企画営業課という所で印刷の営業をしていました。当時は新入社員ということもあり、仕事を覚えることも重要でしたが、社人とは？みたいな所を厳しくご指導いただきました。



3年目 ビジネスサポート事業部 ビジネスセンター

新規事業としてJR本社でコピーや郵便物の仕分けをするということで、立ち上げのメンバーになることができ、事務所立ち上げに向けて取り組んでいました。当時はサブリーダーという立場として、業務の安定稼働をメインに担当していました。



6年目 ビジネスサポート事業部 被服管理センター

新規事業としてJRの制服を管理する部門の立ち上げメンバーとして取り組んでいました。新規事業の立ち上げとしては2回目ということもあり、任せられる仕事の量や責任も大きくなり、プレッシャーは感じていましたが、とても貴重な経験をさせてもらったと思います。



こしいし みさと
興石 美里 リーダー

入社年数：9年目(2023年4月1日時点)
配属：総務部(企画課 兼 ワークライフサポートチーム) 兼 みらい創造プロジェクトチーム

現在の仕事

総務部には、総務課・企画課・システム課と3つの課があります。会社全体の課題解決に向けた企画や調整を行ったり、社員が働きやすい環境を作るために日々取り組んでいます。現在は、機関運営や勤務など実務を担当しながら、多岐に渡る業務を把握するべく奮闘しています。

Question

複数の部署を兼務する中で、リーダーとして心掛けていることはありますか？

その場所によって求められる役割が異なるので、「リーダーとはこうあるべき」というイメージに固執することなく、柔軟に対応を変化させることです。

異動履歴

印刷事業部(企画営業課)→ビジネスサポート事業部(企画営業課/サブリーダー)→総務部(総務課/リーダー)→総務部(企画課 兼 ワークライフサポートチーム/リーダー)兼 みらい創造プロジェクトチーム

入社理由

株式会社のため、障がいのある方が就労し活躍する場を広げていると感じたこと、またチャレンジ精神を大切にしているところに魅力を感じ、入社しました。

1年目 印刷事業部 企画営業課

印刷事業部のイチ営業マンとして働いていました。お客様との打合せから社内調整、納品まで担当するため責任も大きく、関係各所との調整にいつも頭を悩ませていました。この時に上司や先輩から教わった仕事の基礎は、今でも自分の中に活きています。



4年目 ビジネスサポート事業部 企画営業課

ビジネスサポート事業部に異動して2年目にサブリーダーになりましたが、仕事も全て把握できていない中で役職が付くことに対し不安でいっぱいでした。立場上周囲を引っ張ることが必要な場面もありましたが、気負いすぎず自分に今できることを精一杯やろうと思っていました。



7年目 総務部 総務課


総務部に配属されて2年目にリーダーになりました。周囲より圧倒的に知識・経験がないことに焦りを感じることがありましたが、周囲の助けもあり新しいことを吸収できることを前向きに捉えています。



員の紹介



いずたに ともよ

泉谷 知世 リーダー(所長) 

入社年数: 14年目(2023年4月1日時点)

配属: ビジネスサポート事業部(被服管理センター)

現在の仕事

現在、被服管理センターという部署でチーム全体を率いる所長をしています。業務内容はJR西日本の制服を管理する仕事となり、その中で所長として、全体のマネジメント、業務安定化や業務拡大に向けた取組みを担当しています。

Question

入社～現在までで会社の雰囲気は変わりましたか？

入社当時は社員数が51名で、部署を超えたコミュニケーションも多く、会社全体で一つの目標に取り組んでいたと思います。現在は社員数251名になり、拠点数も増えたので、部署毎に一体感をもって目標に取り組むようになってきました。だいぶ会社っぽくなりました(笑)とはいえ入社～現在まで、「あいウィルみらいビジョン」という大きな目指すべき姿は変わらない会社全体の方向性かなと思います。

異動履歴

ビジネスサポート事業部(サブリーダー)→総務部(サブリーダー)→ビジネスサポート事業部(被服管理センター/サブリーダー)→ビジネスサポート事業部(企画営業課/リーダー)→ビジネスサポート事業部(被服管理センター/リーダー)

入社理由

株式会社として障がいの有無に関係なく、同じ仲間として働き、一人ひとりがあいウィルの未来を創造することができるということに魅力を感じました。また、利益だけを追求するのではなく、障がい者雇用(仲間)を増やしていくために、様々なチャレンジをしようという会社の方向性にも共感しました。

1年目 ビジネスサポート事業部

1年目は、まずはみんなと仲良くなること、特にコミュニケーションを意識して過ごしていました。その中で出てくる悩みや不満の声に対し、1年目で知識も乏しく、うまく対応できず悔しい思いはたくさんしました。



3年目 総務部

会議資料の作成や給与計算等を担当していました。自分より年上の方が多く、サブリーダーとしてどう周りと関わっていくべきか悩みました。また「あいウィルみらいビジョン」制定のプロジェクトメンバーとして関わらせていただき、会社の未来を考える過程は、とても貴重な経験になりました。



10年目 ビジネスサポート事業部 被服管理センター

3年半の育児休暇から復帰後は、新規事業の立ち上げメンバーとして配属されました。仕事と家庭の両立は慣れるまで時間がかかりましたが、復帰後も責任のある仕事を任せていただき、周りの理解もあり、とてもやりがいをもって仕事をすることができました。



かのう かおり

加納 歌織 副課長 

入社年数: 15年目(2023年4月1日時点)

配属: ビジネスサポート事業部(企画営業課)

現在の仕事

4箇所から成る約60名の事業部で、部長を筆頭に3名体制で企画・営業を行っています。各職場の業務内容や一緒に働くメンバーについて理解し、箇所が抱える課題を共に解決していくことが、私達の大切なミッションです。具体的には、箇所長と一緒に策定した中長期的計画や事業部方針をもとに、新規案件を開拓したり、定期的に箇所長同士で集まり情報共有することで、事業部内外の連携を図っています。

Question

リーダーから副課長になって変わったことは何ですか？

リーダーの時は、チームメンバーがいきいき働けるように、またチームとして売上を拡大できるように、チームが良い方向に動くようメンバーを引っ張っていくことを意識していましたが、副課長になってからは、さらに会社全体にとって良い方向にチームを動かすためには、自分はどう働きかければ良いか、というように、視野を広く長く持つようになりました。もともとリーダーシップをとることは苦手ですが、チャレンジと失敗を繰り返すうちに、周りに助けられて、気付けば何とかここまで動き続けてこれたという感覚があります。

異動履歴

ビジネスサポート事業部→総務部(サブリーダー)→JR西日本出向→ビジネスサポート事業部(企画営業課/リーダー)→総務部(企画課/副課長)→ビジネスサポート事業部(企画営業課/副課長)

入社理由

「思いやり」が大切にされる企業で働きたいと思い、障がい者と健常者が同じ立場で働くという考え方に魅力を感じ、入社しました。

1年目 ビジネスサポート事業部

知的障がいを持つ社員と、封入封緘発送作業を担当していました。視野が狭かった私には、「仕事はスピードも品質」や、「問題提起と改善提案はセット」等、学ぶことが全てが新鮮でした。一緒に働く社員と信頼関係を築けるまで、約半年間かかりました。



4年目 西日本旅客鉄道株式会社

JR西日本へ出向し、社員の福利厚生に関わる業務全般を担当していました。前例も無く、最初は自分に務まるのだろうかと不安ばかりでしたが、親会社での経験は、自分の会社を外から知る良い機会となり、貴重な2年間を経験させていただきました。



8年目 総務部 企画課

出向から復帰後は、元職場で3年間リーダーとして働き、新規事業の立ち上げに携わった後、副課長として総務部へ異動し、研修制度やワークライフサポート(職場定着支援)チームを開設しました。正解が無い中で日々悩みながら、多くの人の力を借りて0から作り上げていく力が鍛えられました。



尼崎本社



《JR神戸線・東西線・宝塚線 尼崎駅北口より徒歩10分》



株式会社 JR 西日本あいウィル

本 社：兵庫県尼崎市潮江5丁目6-30
 事 業 所：京阪神を中心とした下記オフィス
 資 本 金：3億円
 株 主：JR西日本（100%子会社）
 設 立：2007年10月1日
 事 業 開 始：2009年4月1日

事業内容：印刷事業（デザイン・校正・印刷・製本）
 ビジネスサポート事業（封入・発送・事務補助）
 ヘルスケア事業（マッサージ）
 ビルクリーニング事業（清掃）
 グリーン・アグリ事業（除草・芝生管理）

梅田オフィス	〒530-0012	大阪市北区芝田2丁目4-24 JR西日本本社ビル地下2階	岡 山 支 店	〒700-0023	岡山市北区駅前町2丁目1-7 JR西日本岡山支社内
吹田オフィス	〒564-0082	吹田市片山町2丁目12-1 JR西日本社員研修センター内	米 子 支 店	〒683-0036	米子市弥生町2
京都オフィス	〒601-8411	京都市南区西九条北ノ内町5-5 JR西日本京滋支社8階	リラックス・ステーション大阪	〒530-0001	大阪市北区梅田3丁目2-108 大阪ステーションシティ駐車場棟12階
鷹取オフィス	〒654-0026	神戸市須磨区大池町5丁目1-40 JR神戸総合グラウンド内	リラックス・ステーション京都	〒601-8411	京都市南区西九条北ノ内町5-5 JR西日本 京滋支社 健康診断会場1階
新大阪オフィス	〒532-0003	大阪市淀川区宮原4丁目3番9号 近畿統括本部ビル	リラックス・ステーション天王寺	〒543-0055	大阪市天王寺区悲田院町10-67
梅田ビジネスセンター	〒530-0012	大阪市北区芝田2丁目4-24 JR西日本本社ビル地下1階内	リラックス・ステーション西明石	〒673-0005	明石市小久保2丁目7-20 JR西明石駅構内
広島支店	〒732-0056	広島市東区上大須賀町15-20 JR西日本広島支社2階			

以下QRコードより、会社情報を発信しています！



あさがくナビ



YouTube
JR西日本あいウィルチャンネル

【お問合せ】
 総合職採用担当
 TEL：06-6420-7660
 FAX：06-6420-7761



㈱ JR 西日本あいウィルは、人と地球環境に配慮した印刷に努めております。



見やすく読みまちがえにくいユニバーサルデザインフォントを採用しています。